

Issue Date: 26-009-12

Issue: 06

TECH

Test

Snowprox S953: Recommended by German tire tests

In the latest issue of the German Magazine auto motor und sport, our Snowprox S953 received a very good result in the winter tire test (Recommended). The same test was issued by Auto Strassen en Verkehr. In this test, the Snowprox S953 received "Befriedigend".

Size: 205/55 R16

Result: Recommended and Befriedigend

Better than: Michelin - Hankook - Bridgestone - Fulda - Pirelli - Vredestein

Strong points: SNOW performance



WINTERREIFENTEST



**auto
motor
und
sport**

RECOMMENDED

AUTO
STRASSENVERKEHR

BEFRIEDIGEND

SPUREN-SUCHE

DER NOKIAN SCHAFFT DAS KUNSTSTÜCK UND SAMMELT AUF SCHNEE 99 VON 100 PUNKTEN



NOKIAN
WR D3
Euro 118,-⁽¹⁾

CONTINENTAL
Winter Contact
TS 850
Euro 131,-⁽¹⁾

SEMPERIT
Speed Grip 2
Euro 109,-⁽¹⁾

DUNLOP
SP Wintersport 4D
Euro 130,-⁽¹⁾

GOODYEAR
Ultragrip 8
Euro 127,-⁽¹⁾

TOYO
Snowprox S 953
Euro 108,-⁽¹⁾

MICHELIN
Alpin 4
Euro 136,-⁽¹⁾

Handling							
Testwert	(15)	14	15	11	14	12	14
subjektiv	(15)	15	12	10	13	14	15
Traktion	(30)	30	21	23	16	22	24
Bremsweg	(40)	40	40	32	36	30	37
Gesamt Schnee	(100)	99	88	76	79	78	83
Handling							
Testwert	(15)	13	13	14	15	14	11
subjektiv	(15)	12	13	14	15	14	10
Seitenführung	(10)	9	9	10	10	10	8
Bremsweg	(40)	30	33	40	34	30	27
Aquaplaning	(20)	9	17	10	9	18	9
Gesamt nass	(100)	73	85	88	83	86	65
Handling							
Testwert	(15)	15	15	13	14	15	14
subjektiv	(15)	14	13	14	13	14	13
Bremsweg	(30)	30	26	26	23	22	25
Komfort	(10)	9	9	10	8	8	10
Abrollgeräusch	(10)	8	7	9	9	7	8
Rollwiderstand	(20)	17	20	15	18	17	19
Gesamt trocken	(100)	93	90	87	85	83	89
Gesamtwertung	(300)	265	263	251	247	247	244

auto motor sport URTEIL	Besonders empfehlenswert	Besonders empfehlenswert	Besonders empfehlenswert	Besonders empfehlenswert	Besonders empfehlenswert	Empfehlenswert	Empfehlenswert
<p>¹⁾ vom Bundesverband Reifenhandel und Vulkaniseur-Handwerk e.V. ermittelte Durchschnittspreis;</p> <p>In jeder Wertung erhält der beste Reifen die in Klammern gesetzte Maximalpunktzahl</p>	<p>+ Hervorragende Leistungen auf Schnee, kurzer Bremsweg auf Trockenheit, ausgewogenes Fahrverhalten.</p> <p>- Durchschnittliche Aquaplaningleistung.</p>	<p>+ Geringer Rollwiderstand, sehr gute Bremsleistungen, ausgewogenes Fahrverhalten.</p> <p>- Erhöhtes Geräusch, leichte Lastwechsel auf Schnee.</p>	<p>+ Sehr sichere Fahreigenschaften und hohes Gripniveau bei Nässe, komfortabel.</p> <p>- Bei Schnee durchschnittliche Leistungen, starkes Untersteuern.</p>	<p>+ Kurze Bremswege bei Nässe und Schnee, hohes Gripniveau, sicheres Verhalten bei Nässe.</p> <p>- Durchschnittliche Aquaplaningleistung.</p>	<p>+ Sehr gutes Aquaplaningverhalten, sicheres Handling und gute Seitenführung bei Nässe.</p> <p>- Etwas eingeschränkter Abroll- und Geräuschkomfort.</p>	<p>+ Bei Schnee sehr hohes Gripniveau und sehr sichere Fahreigenschaften.</p> <p>- Unharmonisches Fahrverhalten bei Nässe.</p>	<p>+ Niedriger Rollwiderstand, exaktes Fahrverhalten bei Trockenheit, gute Bremsleistung.</p> <p>- Mäßige Aquaplaningleistung, hoher Preis.</p>

eigenschaften sind eben noch lange nicht alles.

Exzellente Verzögerung, gute Traktion und Seitenführung sowie sicheres Fahrverhalten auf Schnee sind deutlich wichtiger. So wie beim Nokian WR D3, der in der Schneewertung die versammelte Konkurrenz an die Wand fährt und 99 von 100 Punkten erringt. Selbst bei Nässe zeigt sich der finnische Reifen fahrsicher; die Testkriterien bei Trockenheit meistert er eben-

falls solide: Testsieg, wenn auch knapp.

Denn die Auszeichnung „Besonders empfehlenswert“ gebührt dem Continental Winter Contact TS 850 ebenso wie dem Semperit Speed Grip 2, Dunlop SP Wintersport 4D und Goodyear Ultragrip 8. Unter diesen vier ist aber der Conti am ausgewogensten, meistert die Prüfungen bei Trockenheit, Nässe und Schnee gleichermaßen perfekt. Der Goodyear sowie der günstige

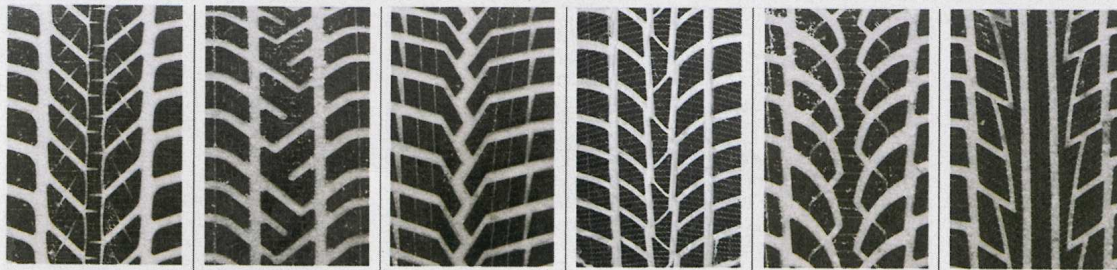
Semperit fallen im Endergebnis leicht ab; vor allem bei den Wintereigenschaften lassen sie einige Punkte liegen. Aber bei nasser Fahrbahn bieten beide ein hohes Gripniveau und sehr gute Reserven im Grenzbereich.

Auch der Dunlop zeigt auf Nässe ein exzellentes, neutrales und sicheres Fahrverhalten, lässt jedoch durch mittelmäßige Leistungen beim Trockenbremsen und Schwächen bei der Traktion Punkte liegen.

Nicht gerade tückisch, aber im Grenzbereich bei Nässe drängt das Heck des mit dem Toyo Snowprox S 953 bereiften Mercedes bei plötzlicher Gaswegnahme in der Kurve nach außen. Bei Trockenheit passiert das nicht. Und auf schneebedeckter Fahrbahn gehört der Toyo absolut zur Spitze; mit seiner guten Traktion, den hohen Seitenführungskräften und einem sehr harmonischen Fahrverhalten landet er im vorderen Mittelfeld.

DER BRIDGESTONE HINGEGEN SCHWÄCHELT AUF DER WEISSEN PRACHT

FAHRVERSUCHE BEI SCHNEE



FULDA Kristal Control HP Euro 110,- ⁽¹⁾	PIRELLI Snow Control III Euro 125,- ⁽¹⁾	VREDESTEIN Snowtrac 3 Euro 114,- ⁽¹⁾	HANKOOK Icept RS Euro 111,- ⁽¹⁾	BRIDGESTONE Blizzak LM 32 Euro 121,- ⁽¹⁾	NANKANG NK Snow SV-2 Euro 96,- ⁽¹⁾
13	11	12	12	10	10
14	10	9	13	10	11
25	23	19	19	9	11
35	26	29	34	9	12
87	70	69	78	38	44
12	13	12	11	14	11
11	13	11	10	13	11
9	10	8	8	10	8
22	32	21	17	27	20
7	4	11	9	20	2
61	72	63	55	84	52
15	15	15	14	14	14
13	14	15	13	14	14
23	23	26	23	23	27
8	9	8	9	9	8
5	5	6	7	8	10
18	18	17	17	14	16
82	84	87	83	82	89
230	226	219	216	204	185

Empfehlenswert	Empfehlenswert	Bedingt empfehlenswert	Bedingt empfehlenswert	Nicht empfehlenswert	Nicht empfehlenswert
+ Hohes Gripniveau und gute Leistungen bei Schnee.	+ Sichere, ausgewogene Fahreigenschaften bei Nässe und Trockenheit, geringer Rollwiderstand.	+ Geringer Rollwiderstand, exaktes Fahrverhalten bei Trockenheit.	+ Gute Bremsleistung und ruhiges Fahrverhalten bei Schnee, guter Rollwiderstand und Komfort.	+ Gute Haftung und gute Aquaplaning-Leistung bei Nässe.	+ Gute Fahreigenschaften bei Trockenheit, niedriger Preis.
- Verlängerter Bremsweg bei Nässe und Trockenheit, erhöhtes Abrollgeräusch.	- Indifferentes Fahrverhalten bei Schnee.	- Mäßige Bremsleistung bei Nässe, unharmonisches Fahrverhalten bei Schnee.	- Wenig Haftung, schwammiges Fahrverhalten bei Nässe.	- Verlängerter Bremsweg, geringe Seitenführung und mäßige Traktion bei Schnee, erhöhter Rollwiderstand.	- Schlechte Bremsleistungen nass und trocken, bedenkliche Aquaplaning-Eigenschaften.

Abgesehen davon ist er auch noch vergleichsweise günstig.

Etwas teurer wird's hingegen mit dem Michelin Alpin 4, der dafür mit einem niedrigen Rollwiderstand glänzt. Das wirkt sich positiv auf den Verbrauch aus und hilft beim Sparen. Beim Aquaplaning-Test schwächelt der Alpin 4 hingegen. Das Fahrverhalten selbst ist sicher und frei von Tücken.

Der Fulda Kristal Control HP lässt sich auf Schnee ebenfalls

nichts nachsagen, er zeigt akzeptable Bremsleistungen und eine gute Traktion. Bei Nässe fehlt es jedoch etwas an Grip, im Grenzbereich setzt das Untersteuern früh und ausgeprägt ein. Auf trockener Fahrbahn schwächelt der Fulda bei den Bremstests, zudem rollt er relativ laut ab.

Gleiches gilt für den Pirelli Snow Control III, der ebenfalls zum Mittelfeld gehört. Abgesehen von seiner eher mäßigen

Aquaplaning-Leistung erfüllt er die ihm gestellten Aufgaben akzeptabel; er zeigt sich im Grenzbereich einfach zu handhaben, tendenziell leicht untersteuernd und verlässlich. In winterlichen Gefilden fehlt es dem Snow Control jedoch an Lamellen-Biss und somit auch an Grip.

Ein Schicksal, das den Hankook Icept RS auf bewässelter Straße ereilt. Er offenbart wenig Seitenführung, ein schwammiges Fahrverhalten und dürftige

Handling

Gefahrene Zeit in Sekunden, Streckenlänge 1100 Meter

BESTER im Test	SCHLECHTESTER im Test
Continental 96,5	Bridgestone 99,9

- Continental 96,5
- Toyo 97,0
- Dunlop 97,1
- Nokian 97,3
- Fulda 97,5
- Hankook 98,3
- Goodyear 98,4
- Vredestein 98,5
- Michelin 98,9
- Pirelli 99,1
- Semperit 99,3
- Nankang 99,7
- Bridgestone 99,9

Bremsen

Bremsweg in Meter aus 50 km/h

BESTER im Test	SCHLECHTESTER im Test
Continental 27,5	Bridgestone 32,3

- Continental 27,5
- Nokian 27,5
- Toyo 27,8
- Dunlop 28,0
- Michelin 28,0
- Fulda 28,2
- Hankook 28,3
- Semperit 28,6
- Goodyear 28,9
- Vredestein 29,0
- Pirelli 29,4
- Nankang 31,4
- Bridgestone 32,3

Beschleunigung

in Sekunden von 20 auf 50 km/h

BESTER im Test	SCHLECHTESTER im Test
Nokian 3,95	Bridgestone 4,62

- Nokian 3,95
- Fulda 4,11
- Toyo 4,14
- Michelin 4,16
- Semperit 4,17
- Pirelli 4,19
- Goodyear 4,21
- Continental 4,23
- Vredestein 4,29
- Hankook 4,31
- Dunlop 4,39
- Nankang 4,56
- Bridgestone 4,62